



MULTILINGUAL
MANUAL



Pikaopas



SALUS Controls, Units 8-10,
Northfield Business Park,
Forge Way, Parkgate
Rotherham, S60 1SD

SALUS Controls GmbH,
Dieselstrasse 34,
63165 Mülheim am Main,
Germany

Email: Support@salus-controls.dk

SALUS Controls on Computime-konsernin jäsen. Jatkuvan tuotekehityspolitiikan ylläpitäminen SALUS Controls Oyj pitää oikeuden muuttaa eritelmiä, suunnittelua tässä esitteessä lueteltujen tuotteiden materiaaleista ja materiaaleista ilman ennakoimista.

Johdanto

TRV3RF on edistyksellinen, huippuluokan termostaattinen patteriventtiili (TRV) ja markkinoiden hiljaisin, joka on suunniteltu saumattomaan asumismukavuuteen ja energiatehokkuuteen, joten se sopii erinomaisesti meluherkkiin ympäristöihin. TRV3RF:ssä on kehitetty moduuloiva pää, joka mahdollistaa tarkan säädön avaamalla tai sulkemalla venttiilin asteittain huoneen lämpötilan mukaan.

Älykkään lämpötilan kompensointialgoritmin avulla TRV3RF mukautuu dynaamisesti ympäristötekijöihin, kuten lämpöpatterin lämpöön, vetoon tai auringonvaloon. Tämä takaa tasaisen ja tarkan huonelämpötilan ja optimoi samalla energiatehokkuuden. TRV3RF sopii täydellisesti nykyaikaisiin, energiatietoisiin koteihin, ja se tarjoaa rauhallisuutta, mukavuutta ja kestävyttä yhdessä innovatiivisessa paketissa.

Tuotteen vaatimustenmukaisuus

Tämä tuote on direktiivien 2014/53/EU ja 2015/863/EU olennaisten vaatimusten ja muiden asiaa koskevien säännösten mukainen. EU:n vaatimustenmukaisuusvakuutuksen koko teksti on saatavilla seuraavasta Internet-osoitteesta: www.saluslegal.com.

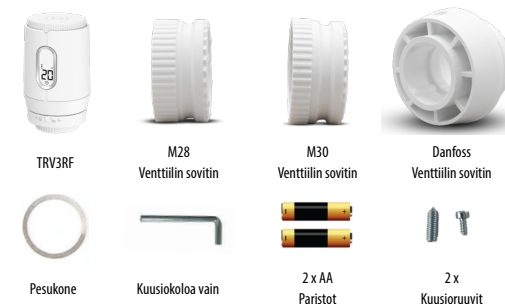
☎ 2405-2480MHz, <14dBm

Turvallisuustiedot

Käytä kansallisten ja EU:n säännösten mukaisesti. Käytä laitetta tarkoituksenmukaisesti ja pidä se kuivana. Tuote on tarkoitettu vain sisäkäyttöön.

Asennuksen on oltava pätevän henkilön suorittama kansallisten ja EU:n määräysten mukaisesti.

Laatikon sisältö



Laitteen yhteensopivuus

TRV3RF on yhteensopiva IT600-sarjan (SQ610, VS10RF, VS20RF, SQ610RF) ja Elypso-sarjan kanssa. Huomaa, että se toimii yksinomaan UG600-, UGE600- ja UG800-yhdyskäytävien kanssa.

Gateways



UG600

UG800

Vastaanottimet



RX30RF

Termostaatit



VS10RF/VS20RF
Termostaatit

SQ610 Range
Termostaatit

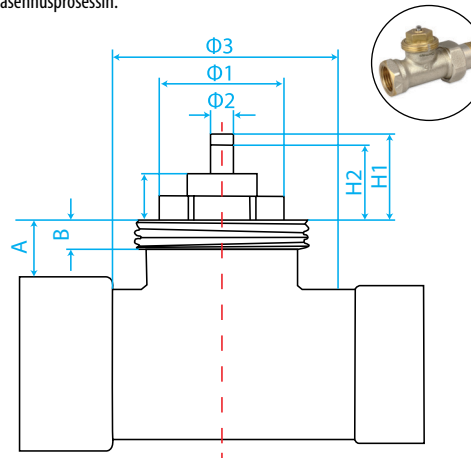
EL600F

Venttiilien yhteensopivuus

TRV3RF sisältää kolme sovintia, jotka on suunniteltu yhteensopiviksi useiden olevien venttiilien kanssa. Varmista ennen asennuksen aloittamista, että olemassa olevat venttiilit ovat yhteensopivia mukana toimitettujen sovittimien kanssa:

- M28 (aluslevyllä tai ilman)
- M30
- Danfoss venttiilit

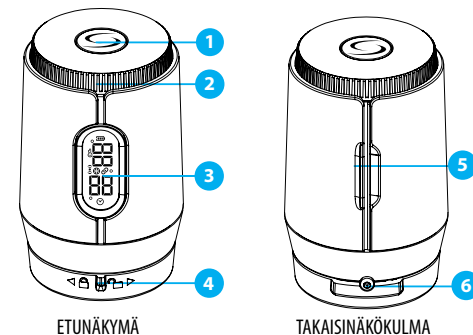
Tämä vaihe varmistaa asianmukaisen toiminnan ja saumattoman asennusprosessin.



M28 (aluslevyn kanssa)	M28 (ilman aluslevyä)	M30
A > 9,5 mm	A > 9,5 mm	A > 6 mm
5,3 < B < 8 mm	5,3 < B < 8 mm	B < 5,1 mm
Ø1 < 21 mm	Ø1 < 21 mm	Ø1 < 7,2 mm
Ø2 < 7 mm	Ø2 < 7 mm	Ø2 < 25 mm
Ø3 < 35,5 mm	Ø3 < 35,5 mm	Ø3 < 36,5 mm
H1 < 12,7 mm	H1 < 12 mm	H1 ≤ 15,5 mm
H2 > 8,7 mm	H2 > 8,0 mm	H2 ≥ 11 mm
7,5 < H3 < 8 mm	H3 < 7,5 mm	H3 ≤ 10,2 mm

*Danfoss-venttiileille voidaan käyttää mukana toimitettua RASovintia.

Tuotteen kuvaus



1. Toiminto / Asetuspainike avaus
2. Dial Ring
3. Digitaalinen näyttö
4. Venttiilin lukitus / lukituksen
5. Paristokotelon kansi
6. Lukitustappi

Kuvakkeet ja näyttö

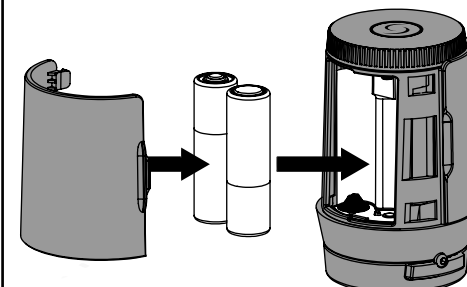


	Akun taso
	Avainlukko
	RF-tila
	Pois päältä -tila (pakkasuojaus)
	Sitova tila
	Aikataulutila
	Lämpötila ja muut tiedot TRV:n pystysuoraa sijoitusta varten
	Lämpötila ja muut tiedot TRV:n vaakasuuntaista sijoitusta varten

Asennusprosessi

1

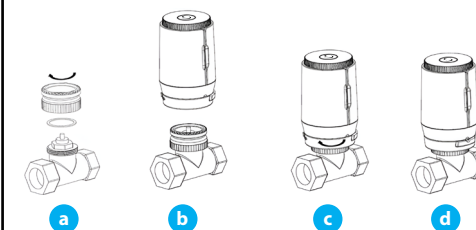
Poista paristokotelon kansi ja aseta paristot TRV:hen alla olevan kuvan mukaisesti.



2

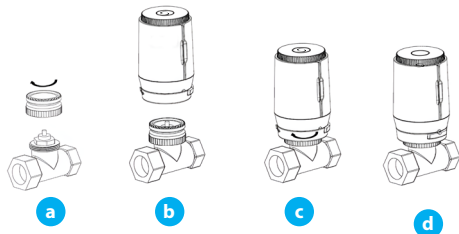
Asenna TRV-pää patterin venttiiliin käyttämällä määrättyä sovintia.

M28 - Tarkista, tarvitaanko venttiilissäsi aluslevyä oikeaa asennusta varten.



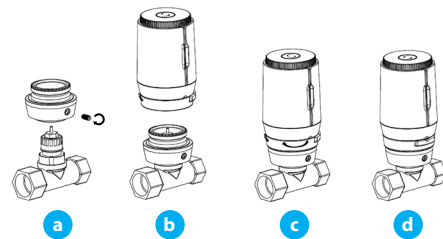
Huomautus: Sovitin on ruuvattava tiukasti kiinni venttiiliin käsin. Vältä työkalujen käyttämistä sovittimen kiristämiseen, sillä se voi vahingoittaa komponentteja tai vaikuttaa yhteensopivuuteen.

M30 - Seuraa alla olevia ohjeita.



Huomautus: Sovitin on ruuvattava tiukasti kiinni venttiiliin käsin. Vältä työkalujen käyttämistä sovitimen kiristämiseen, sillä se voi vahingoittaa komponentteja tai vaikuttaa yhteensopivuuteen.

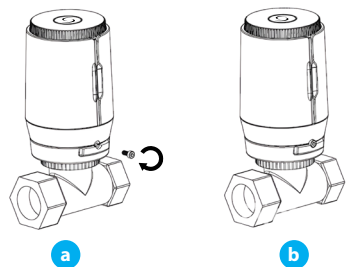
Danfoss-venttiili - Seuraa alla olevia ohjeita.



Huomautus:

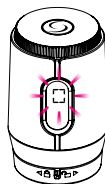
- Sovitin on ruuvattava tiukasti kiinni venttiiliin käsin. Vältä työkalujen käyttämistä sovitimen kiristämiseen, sillä se voi vahingoittaa komponentteja tai vaikuttaa yhteensopivuuteen.
- Käytä mukana toimitettua kuusiokoloavainta sovitimen kiinnittämiseen paikalleen kiristämällä mukana toimitettua hylsyruuvia.

Valinnainen - TRV:ssä on lukitustappi, joka on kiinnitetty mukana toimitetulla kuusiokoloavaimella, joka voidaan kiristää kuusiokoloavaimella, jotta estetään ei-toivotut irtoaminen sovitimesta ja varmistetaan lisäturvallisuus.



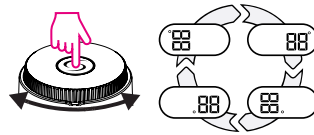
Ensimmäinen asennus

1
Ensimmäisen käynnistyksen yhteydessä näytössä näkyy symboli [E]. Tämä symboli pysyy näkyvässä, kunnes toimilaitteen varsi on vedetty kokonaan sisään. Mitään syötettä ei tarvita, kun tämä symboli on aktiivinen.



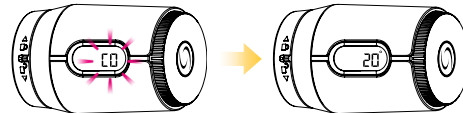
2

Säädä näytön suuntaus säätöpöyrän avulla, jotta TRV voidaan asentaa mihin tahansa asentoon, vaaka- tai pystyasentoon. Vahvista painamalla Setup-painiketta.



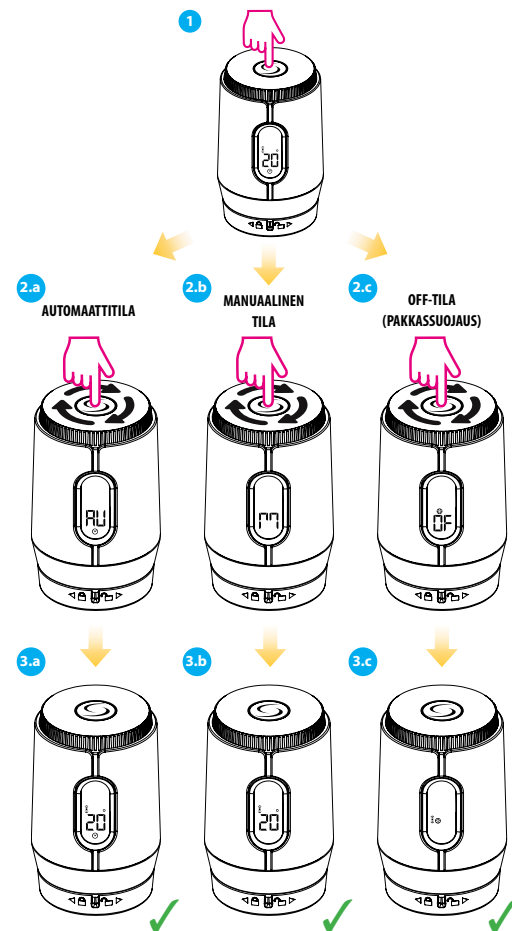
3

Kalibrointitila - Kun näytön suunta on säädetty, TRV siirtyy kalibrointitilaan ja näytössä näkyy: [E]. Kun kalibrointi on valmis, näytössä näkyy asetuslämpötila.

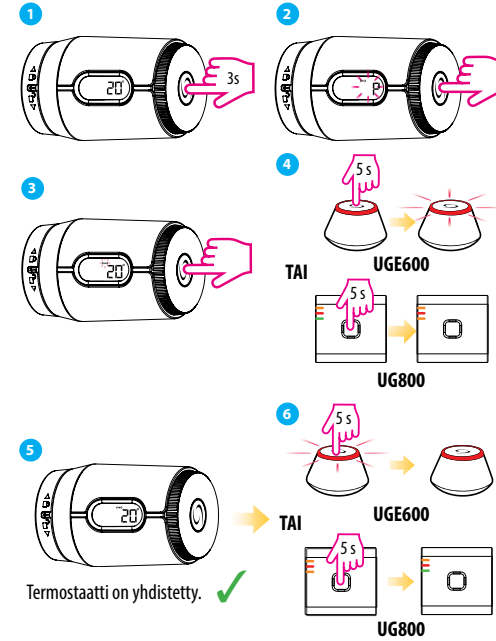


Varmista, että venttiili on asennettu ennen kalibrointia. Jos näin ei tehdä, näyttöön tulee E3-virhekoodi.

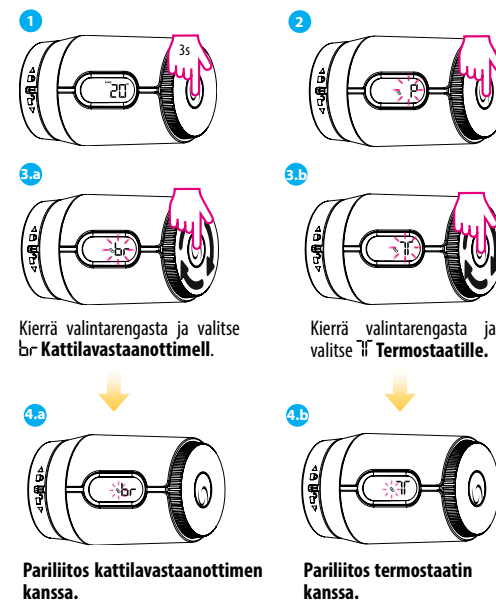
Toimintatilat



TRV-pariliitäntä yhdyskäytävän kanssa offline-tilassa



TRV:n pariliitos termostaatin ja/tai vastaanottimen kanssa offline-tilassa



Varmista, että kaikki laitteet, jotka halutaan yhdistää, ovat samanaikaisesti pariliitostilassa, jotta yhteyden muodostaminen onnistuu.

TRV:n pariliitos yhdyskäytävän kanssa online-tilassa



TRV:n pariliitos termostaatin kanssa online-tilassa

